

REPORTE ANUAL 2018

**PROGRAMA NACIONAL DE VIGILANCIA
DEINFECCIONES HOSPITALARIAS
DE ARGENTINA (VIHDA)**

MAR DEL PLATA, JULIO DE 2019

Instituto Nacional de Epidemiología Dr. Juan H. Jara. Programa Nacional de Vigilancia de Infecciones Hospitalarias de Argentina

Reporte anual 2018: reporte anual de vigilancia de infecciones hospitalarias / dirigido por Irene Pagano. - 1a ed revisada. - Ciudad Autónoma de Buenos Aires: Administración Nacional de Laboratorios e Institutos de Salud (ANLIS) Dr. G. Malbrán, 2019.

Libro digital, PDF - (Reporte Anual de Vigilancia de Infecciones Hospitalarias ; 2018)

Archivo Digital: descarga

ISBN 978-987-24071-7-9

1. Epidemiología. 2. Vigilancia Epidemiológica. 3. Infección Hospitalaria. I. Pagano, Irene, dir.
II. Título.

CDD 614.409

“Este recurso es el resultado del financiamiento otorgado por el Estado Nacional, por lo tanto queda sujeto al cumplimiento de la Ley Nº 26.899 y la política de gestión del conocimiento de la ANLIS”.



[Este obra está bajo una Licencia Creative Commons Attribution 4.0 International\(CC BY 4.0\)](https://creativecommons.org/licenses/by/4.0/)

AUTORIDADES

PRESIDENTE DE LA NACIÓN

Ing. Mauricio Macri

MINISTRA DE SALUD Y DESARROLLO SOCIAL

Dra. Carolina Stanley

SECRETARIO DE GOBIERNO DE SALUD

Prof Dr. Adolfo Rubinstein

DIRECTOR DE LA ADMINISTRACION NACIONAL DE LABORATORIOS E INSTITUTOS DE SALUD "DR. CARLOS G. MALBRÁN"

Dra. Claudia Perandones

DIRECTOR DEL INSTITUTO NACIONAL DE EPIDEMIOLOGIA "DR. JUAN H. JARA"

Dra. Irene Pagano

EQUIPO DE TRABAJO

Mg. María Norma Peralta

Ing. Roberto Giordano Lerena

Ing. Laura Fernández

Ing. Carolina Díaz

Bioq. Belén Ibarra Camou

Farm. Karina Leszczuk

PU Diego Arcidiácono

Tec. Fernando Hinojal

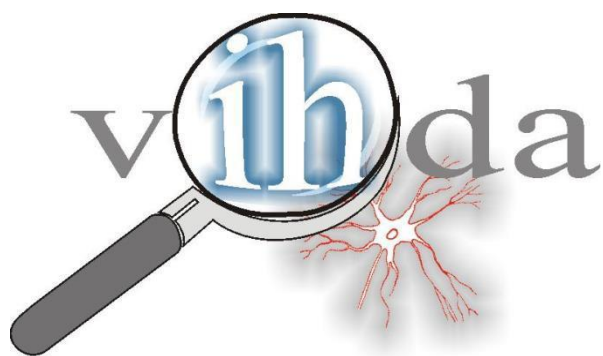
Adm. Anabella Di Marino

PROGRAMA NACIONAL DE VIGILANCIA DE INFECCIONES HOSPITALARIAS DE ARGENTINA (VIHDA)

Reporte Anual 2018

Mar del Plata - Argentina

Julio 2019



REPORTE ANUAL DE VIGILANCIA DE INFECCIONES HOSPITALARIAS 2018

INTRODUCCIÓN

Este reporte presenta un resumen de datos correspondientes a Enero- Diciembre de 2018, recolectados y remitidos al INE por los hospitales adheridos al Programa Nacional de Vigilancia de Infecciones Hospitalarias de Argentina (VIHDA).

VIHDA es el Programa Oficial del Ministerio de Salud y Desarrollo Social de la Nación, y vigila las Infecciones hospitalarias en forma sistemática en Unidades de Cuidados Críticos e Intervenciones Quirúrgicas desde el 1 de Marzo de 2004. Tiene su base en el INE "Dr. Juan H. Jara"-ANLIS "Dr. Carlos G. Malbrán".

Actualmente participan de VIHDA 114 establecimientos de salud en forma activa, pertenecientes a las 24 jurisdicciones del país. Estos hospitales se encuentran en distintas fases de incorporación. En el presente reporte sólo se incluyen aquellos, en estado RÉGIMEN, que informan datos periódicamente sobre vigilancia de infecciones hospitalarias, los cuales son consolidados en una base de datos nacional.

La identidad de los hospitales que informaron los datos incluidos en este reporte es confidencial.

COMPONENTES DE VIGILANCIA

Los datos de VIHDA son recolectados utilizando un protocolo estandarizado, respondiendo a definiciones del National Health Care Safety Network (NHSN) del CDC de Estados Unidos de Norteamérica, adoptadas y consensuadas por VIHDA. Los componentes vigilados comprenden las Unidades de Cuidados Intensivos de Adultos y Pediátricos, Neonatología y Pacientes Quirúrgicos.

En las Unidades de Cuidados Intensivos de Adultos y Pediátricos se recolecta información según denominadores específicos, utilizando el número de pacientes en riesgo, pacientes días y días procedimiento, como denominador para las tasas de infección.

Los mismos denominadores son utilizados en Neonatología para cuatro categorías de peso (Menor a 1000 g, 1001-1500 g, 1501 a 2500 g, mayor a 2501 g).

En el caso de pacientes quirúrgicos, se vigilan las distintas intervenciones respecto de la aparición de infección del sitio quirúrgico, registrando datos sobre tipo de procedimiento quirúrgico, tipo de herida, duración de la operación y score de ASA, los cuales permiten estimar el índice de riesgo, según definiciones NHSN. Se excluyen las infecciones post-alta.

INDICADORES

Los datos incluidos en los indicadores que a continuación se presentan, corresponden al período Enero-Diciembre de 2018, según la información de vigilancia de IH remitida por los hospitales al INE hasta el día 10 de mayo de 2019.

Todas las tablas e indicadores presentados en este reporte han sido generados automáticamente mediante el software VIHDA, a partir de la base de datos nacional a la que informan los diferentes hospitales adheridos. Dicha información, cargada originariamente en los propios hospitales, no sufre ninguna transformación, ajuste o intervención manual durante el proceso de sincronización, consolidación y generación de las tablas e indicadores en el INE.

El Sistema VIHDA, instalado en el INE, emite los indicadores globales automáticamente respetando rigurosamente los datos que dichos hospitales informan. Por ello, es menester recordar la importancia de la correcta carga y verificación de los datos en las instituciones, previo a la sincronización al INE.

Dado que los propios hospitales adheridos al Programa VIHDA determinan la frecuencia con la que reportan datos, la base de datos nacional se modifica cada vez que el INE recibe información, por lo tanto, los indicadores aquí mostrados podrían ser diferentes en la medida en que los hospitales ingresen e informen nuevos datos para dicho período, si volvieran a obtener luego de haber sido generado el presente reporte.

Asimismo, se debe destacar que los hospitales que reportan en cada período pueden ser diferentes y con distinto grado de avance en sus actividades de prevención y control por lo que no es estadísticamente válido comparar los resultados publicados en los distintos períodos.

Se sugiere interpretar los resultados con prudencia, toda vez que cuando el número de datos reportados es pequeño puede producir tasas inestables.

Los indicadores presentados no constituyen una lista exhaustiva y no deben utilizarse individualmente cada uno de ellos para la toma de decisiones o para evaluar el proceso de gestión. Para ello es recomendable buscar la integración de estos indicadores con otros de naturaleza cualitativa, teniendo en cuenta la variabilidad de los datos y las características propias existentes en los distintos hospitales.

El software VIHDA brinda a cada hospital la posibilidad de obtener en forma inmediata sus propios indicadores. A partir de su análisis particular, cada centro hospitalario podrá establecer un plan de acción a corto, mediano y largo plazo, con las medidas correctivas pertinentes, a fin de minimizar riesgos y con ello disminuir las IH. Por ello recomendamos que cada hospital efectúe estudios comparativos de sus propios indicadores, a fin de tener una cabal visión de su realidad y mediar el impacto de las acciones correctivas tomadas. La comparación de sus indicadores particulares, con los globales generados por el INE, le permitirá, además, obtener una visión de su realidad en el contexto nacional.

Sugerimos analizar con prudencia la comparación de los datos de cada hospital o del reporte VIHDA con los publicados por el NHSN, toda vez que los hospitales involucrados no comparten las mismas variables, categorías, procedimientos y/o complejidad.

A continuación, se presentan los datos de los diferentes indicadores correspondientes a:

- Unidades de Cuidados Intensivos (UCI) de Adultos(UCIA)
- Unidades de Cuidados Intensivos Pediátricos(UCIP)
- Unidades de Cuidados Neonatales de Alto Riesgo (UCN) según categorías de Peso (Menor a 1000, Entre 1001 y 1500, Entre 1501 y 2500, y Mayor a 2501g.)
- Intervenciones Quirúrgicas

1. Índice de Utilización de Procedimientos

En esta tabla se presenta el número de Unidades según tipo y procedimiento realizado, calculándose el índice de utilización de la siguiente manera:

$$\frac{\text{Nº de días-catéter urinario}}{\text{de días-paciente}} * 100 \text{ N}^\circ$$

$$\frac{\text{Nº de días-catéter central}}{\text{días-paciente}} * 100 \text{ N}^\circ \text{ de}$$

$$\frac{\text{Nº de días-ARM}}{\text{Nº de días-paciente}} * 100$$

En el análisis de los datos presentados se excluyen las unidades que no han reportado al menos 50 días-procedimiento o 50 días-paciente en el período considerado.

En este indicador no se incluyen aquellas categorías de unidades de cuidados intensivos para las que no haya al menos 3 instituciones que reporten datos para la categoría.

En la Unidad de Cuidados Neonatales de Alto Riesgo (equivalente a UCIN), a diferencia de los reportes NHSN, y por razones operativas, no se analizan por separado los menores de 750 gr.

Índice de Utilización de Procedimientos

Desde: 01/01/2018

Hasta: 31/12/2018



Tipo de Unidad	N° Unidades	Proced. Día	Pacientes Día	Índice Utilización(%)
Tipo Unidad: UCI / Procedimiento: Asistencia Respiratoria Mecánica				
UCIA-POL	78	119571	244431	48,92
UCIP-POL	28	44220	73576	60,10
UCIA-MQ	9	11077	23234	47,68
UCIA-UCOCCV	7	4321	26173	16,51
UCIA-POLUCO	5	6098	16407	37,17
UCIA-UC	5	1456	12300	11,84
UCIP-MQ	3	5149	9793	52,58
UCIP-CCV	3	3574	11201	31,91
UCIP-POLUCO	3	1802	6536	27,57
UCIA-CCV	3	882	3787	23,29
Tipo Unidad: UCI / Procedimiento: Cateter Central				
UCIA-POL	78	162295	244431	66,40
UCIP-POL	28	40661	73576	55,26
UCIA-MQ	9	15485	23234	66,65
UCIA-UCOCCV	7	8302	26173	31,72
UCIA-POLUCO	5	9512	16407	57,98
UCIA-UC	5	2861	12300	23,26
UCIP-CCV	3	5052	11201	45,10
UCIP-MQ	3	4669	9793	47,68
UCIP-POLUCO	3	2801	6536	42,85
UCIA-CCV	3	2322	3787	61,32
Tipo Unidad: UCI / Procedimiento: Cateter Urinario				
UCIA-POL	78	195544	244431	80,00
UCIP-POL	28	36236	73576	49,25
UCIA-MQ	9	19121	23234	82,30
UCIA-UCOCCV	7	10376	26173	39,64
UCIA-POLUCO	5	12045	16407	73,41
UCIA-UC	5	3928	12300	31,93
UCIP-MQ	3	4562	9793	46,58
UCIP-CCV	3	2854	11201	25,48
UCIA-CCV	3	2080	3787	54,92
UCIP-POLUCO	3	1724	6536	26,38

A continuación se presenta la tendencia de Utilización de Procedimientos y los percentilos correspondientes, para las Unidades UCIA-POL (Unidad de Cuidados Intensivos de Adultos – Polivalente), UCIP-POL (Unidad de Cuidados Intensivos Pediátricas – Polivalente) y UCN Alto Riesgo (Unidad de Cuidados Neonatales de Alto Riesgo – UCN - AR).

Desde: 01/01/2018 Hasta: 31/12/2018

Tipo de Unidad	N° Unidades	Proced. Día	Pacientes Día	Índice Utilización(%)
Tipo Unidad: UCN / Procedimiento: Asistencia Respiratoria Mecánica				
Alto Riesgo-Menor a 1000	50	16463	47465	34,68
Alto Riesgo-Entre 1001 y 1500	49	8955	64423	13,90
Alto Riesgo-Entre 1501 y 2500	49	9042	100436	9,00
Alto Riesgo-Mayor a 2501	49	11409	99815	11,43
Tipo Unidad: UCN / Procedimiento: Cateter Central				
Alto Riesgo-Menor a 1000	50	17344	47465	36,54
Alto Riesgo-Entre 1001 y 1500	49	19275	64423	29,92
Alto Riesgo-Entre 1501 y 2500	49	23516	100436	23,41
Alto Riesgo-Mayor a 2501	49	20294	99815	20,33
Tipo Unidad: UCN / Procedimiento: Cateter Urinario				
Alto Riesgo-Menor a 1000	50	1698	47465	3,58
Alto Riesgo-Entre 1001 y 1500	49	1289	64423	2,00
Alto Riesgo-Entre 1501 y 2500	49	2901	100436	2,89

Tendencia de Utilización de Procedimientos

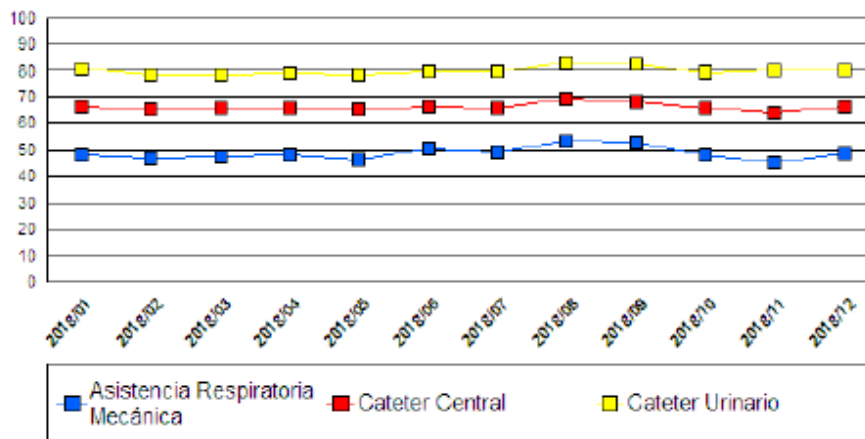


Desde: 01/01/2018

Hasta: 31/12/2018

UCI-Unidad de Cuidados Intensivos de Adultos-Polivalente

Tendencia de Utilización Procedimientos



Tendencia de Utilización de Procedimientos

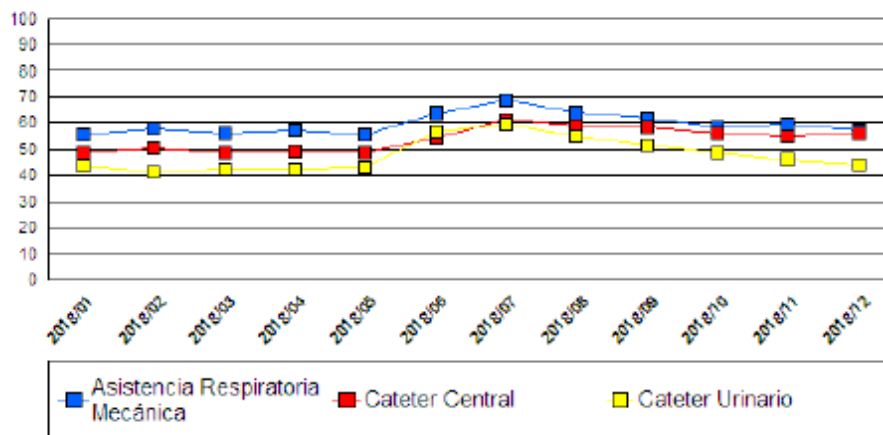


Desde: 01/01/2018

Hasta: 31/12/2018

UCH-Unidad de Cuidados Intensivos Pediátrica-Polivalente

Tendencia de Utilización Procedimientos



Tendencia de Utilización de Procedimientos

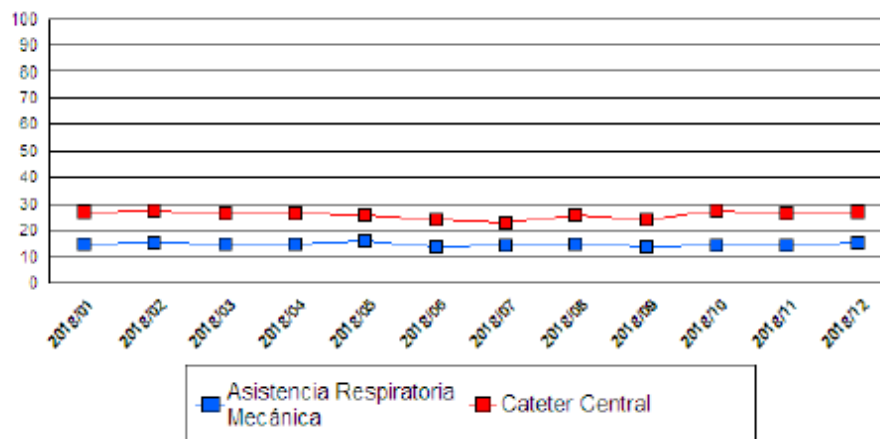


Desde: 01/01/2018

Hasta: 31/12/2018

UCN-Alto Riesgo-

Tendencia de Utilización Procedimientos



Percentilos Utilización de Procedimientos



Desde: 01/01/2018 Hasta: 31/12/2018

UCI

Asistencia Respiratoria Mecánica

UCIA-CCV

Unidades	Días Proced.	Media Global	Percentil 10	Percentil 25	Percentil 50	Percentil 75	Percentil 90
3	882	0,23	0,09	0,17	0,23	0,31	0,41

UCIA-MQ

Unidades	Días Proced.	Media Global	Percentil 10	Percentil 25	Percentil 50	Percentil 75	Percentil 90
9	11077	0,48	0,16	0,31	0,47	0,61	0,70

UCIA-POL

Unidades	Días Proced.	Media Global	Percentil 10	Percentil 25	Percentil 50	Percentil 75	Percentil 90
78	119571	0,49	0,19	0,33	0,47	0,62	0,76

UCIA-POLUCO

Unidades	Días Proced.	Media Global	Percentil 10	Percentil 25	Percentil 50	Percentil 75	Percentil 90
5	6098	0,37	0,11	0,17	0,34	0,46	0,58

UCIA-UC

Unidades	Días Proced.	Media Global	Percentil 10	Percentil 25	Percentil 50	Percentil 75	Percentil 90
5	1456	0,12	0,00	0,03	0,10	0,16	0,28

UCIA-UCOCCV

Unidades	Días Proced.	Media Global	Percentil 10	Percentil 25	Percentil 50	Percentil 75	Percentil 90
7	4321	0,17	0,04	0,08	0,14	0,21	0,28

UCIP-CCV

Unidades	Días Proced.	Media Global	Percentil 10	Percentil 25	Percentil 50	Percentil 75	Percentil 90
3	3574	0,32	0,22	0,26	0,34	0,42	0,49

UCIP-MQ

Unidades	Días Proced.	Media Global	Percentil 10	Percentil 25	Percentil 50	Percentil 75	Percentil 90
3	5149	0,53	0,39	0,48	0,53	0,63	0,71

UCIP-POL

Unidades	Días Proced.	Media Global	Percentil 10	Percentil 25	Percentil 50	Percentil 75	Percentil 90
28	44220	0,60	0,20	0,38	0,57	0,72	0,82

UCIP-POLUCO

Unidades	Días Proced.	Media Global	Percentil 10	Percentil 25	Percentil 50	Percentil 75	Percentil 90
3	1802	0,28	0,06	0,14	0,26	0,50	0,62

UCI

Cateter Central

UCIA-CCV

Unidades	Dias Proced.	Media Global	Percentil 10	Percentil 25	Percentil 50	Percentil 75	Percentil 90
3	2322	0,61	0,33	0,44	0,62	0,86	0,96

UCIA-MQ

Unidades	Dias Proced.	Media Global	Percentil 10	Percentil 25	Percentil 50	Percentil 75	Percentil 90
9	15485	0,67	0,38	0,53	0,65	0,79	0,89

UCIA-POL

Unidades	Dias Proced.	Media Global	Percentil 10	Percentil 25	Percentil 50	Percentil 75	Percentil 90
78	162295	0,66	0,33	0,49	0,64	0,80	0,91

UCIA-POLUCO

Unidades	Dias Proced.	Media Global	Percentil 10	Percentil 25	Percentil 50	Percentil 75	Percentil 90
5	9512	0,58	0,33	0,43	0,50	0,64	0,86

UCIA-UC

Unidades	Dias Proced.	Media Global	Percentil 10	Percentil 25	Percentil 50	Percentil 75	Percentil 90
5	2861	0,23	0,08	0,16	0,22	0,30	0,36

UCIA-UCOCCV

Unidades	Dias Proced.	Media Global	Percentil 10	Percentil 25	Percentil 50	Percentil 75	Percentil 90
7	8302	0,32	0,16	0,22	0,28	0,38	0,48

UCIP-CCV

Unidades	Dias Proced.	Media Global	Percentil 10	Percentil 25	Percentil 50	Percentil 75	Percentil 90
3	5052	0,45	0,30	0,38	0,45	0,55	0,66

UCIP-MQ

Unidades	Dias Proced.	Media Global	Percentil 10	Percentil 25	Percentil 50	Percentil 75	Percentil 90
3	4669	0,48	0,24	0,37	0,52	0,63	0,70

UCIP-POL

Unidades	Dias Proced.	Media Global	Percentil 10	Percentil 25	Percentil 50	Percentil 75	Percentil 90
28	40661	0,55	0,15	0,33	0,53	0,71	0,82

UCIP-POLUCO

Unidades	Dias Proced.	Media Global	Percentil 10	Percentil 25	Percentil 50	Percentil 75	Percentil 90
3	2801	0,43	0,11	0,16	0,68	0,88	0,93

Cateter Urinario

UCIA-CCV

Unidades	Dias Proce.	Media Global	Percentil 10	Percentil 25	Percentil 50	Percentil 75	Percentil 90
3	2080	0,55	0,33	0,44	0,58	0,69	0,78

UCIA-MQ

Unidades	Dias Proce.	Media Global	Percentil 10	Percentil 25	Percentil 50	Percentil 75	Percentil 90
9	19121	0,82	0,59	0,73	0,85	0,94	0,98

UCIA-POL

Unidades	Dias Proce.	Media Global	Percentil 10	Percentil 25	Percentil 50	Percentil 75	Percentil 90
78	195544	0,80	0,56	0,68	0,83	0,93	0,99

UCIA-POLUCO

Unidades	Dias Proce.	Media Global	Percentil 10	Percentil 25	Percentil 50	Percentil 75	Percentil 90
5	12045	0,73	0,57	0,62	0,70	0,81	0,97

UCIA-UC

Unidades	Dias Proce.	Media Global	Percentil 10	Percentil 25	Percentil 50	Percentil 75	Percentil 90
5	3928	0,32	0,19	0,24	0,32	0,42	0,51

UCIA-UCOCCV

Unidades	Dias Proce.	Media Global	Percentil 10	Percentil 25	Percentil 50	Percentil 75	Percentil 90
7	10376	0,40	0,18	0,22	0,32	0,50	0,73

UCIP-CCV

Unidades	Dias Proce.	Media Global	Percentil 10	Percentil 25	Percentil 50	Percentil 75	Percentil 90
3	2854	0,25	0,15	0,21	0,25	0,31	0,35

UCIP-MQ

Unidades	Dias Proce.	Media Global	Percentil 10	Percentil 25	Percentil 50	Percentil 75	Percentil 90
3	4562	0,47	0,34	0,41	0,46	0,51	0,57

UCIP-POL

Unidades	Dias Proce.	Media Global	Percentil 10	Percentil 25	Percentil 50	Percentil 75	Percentil 90
28	36236	0,49	0,10	0,24	0,44	0,61	0,74

UCIP-POLUCO

Unidades	Dias Proce.	Media Global	Percentil 10	Percentil 25	Percentil 50	Percentil 75	Percentil 90
3	1724	0,26	0,03	0,09	0,24	0,62	0,74

UCN

Asistencia Respiratoria Mecánica

Alto Riesgo-Menor a 1000

Unidades	Días Proced.	Media Global	Percentil 10	Percentil 25	Percentil 50	Percentil 75	Percentil 90
50	16463	0,35	0,00	0,00	0,32	0,66	1,00

Alto Riesgo-Entre 1001 y 1500

Unidades	Días Proced.	Media Global	Percentil 10	Percentil 25	Percentil 50	Percentil 75	Percentil 90
49	8955	0,14	0,00	0,00	0,11	0,25	0,47

Alto Riesgo-Entre 1501 y 2500

Unidades	Días Proced.	Media Global	Percentil 10	Percentil 25	Percentil 50	Percentil 75	Percentil 90
49	9042	0,09	0,00	0,00	0,06	0,15	0,31

Alto Riesgo-Mayor a 2501

Unidades	Días Proced.	Media Global	Percentil 10	Percentil 25	Percentil 50	Percentil 75	Percentil 90
49	11409	0,11	0,00	0,00	0,06	0,17	0,34

Cateter Central

Alto Riesgo-Menor a 1000

Unidades	Días Proced.	Media Global	Percentil 10	Percentil 25	Percentil 50	Percentil 75	Percentil 90
50	17344	0,37	0,00	0,00	0,39	0,70	1,00

Alto Riesgo-Entre 1001 y 1500

Unidades	Días Proced.	Media Global	Percentil 10	Percentil 25	Percentil 50	Percentil 75	Percentil 90
49	19275	0,30	0,00	0,11	0,32	0,55	0,74

Alto Riesgo-Entre 1501 y 2500

Unidades	Días Proced.	Media Global	Percentil 10	Percentil 25	Percentil 50	Percentil 75	Percentil 90
49	23516	0,23	0,04	0,10	0,23	0,39	0,57

Alto Riesgo-Mayor a 2501

Unidades	Días Proced.	Media Global	Percentil 10	Percentil 25	Percentil 50	Percentil 75	Percentil 90
49	20294	0,20	0,00	0,04	0,18	0,35	0,50

Cateter Urinario

Alto Riesgo-Menor a 1000

Unidades	Dias Proced.	Media Global	Percentil 10	Percentil 25	Percentil 50	Percentil 75	Percentil 90
50	1698	0,04	0,00	0,00	0,00	0,00	0,12

Alto Riesgo-Entre 1001 y 1500

Unidades	Dias Proced.	Media Global	Percentil 10	Percentil 25	Percentil 50	Percentil 75	Percentil 90
49	1289	0,02	0,00	0,00	0,00	0,00	0,07

Alto Riesgo-Entre 1501 y 2500

Unidades	Dias Proced.	Media Global	Percentil 10	Percentil 25	Percentil 50	Percentil 75	Percentil 90
49	2901	0,03	0,00	0,00	0,00	0,03	0,11

Alto Riesgo-Mayor a 2501

Unidades	Dias Proced.	Media Global	Percentil 10	Percentil 25	Percentil 50	Percentil 75	Percentil 90
49	4869	0,05	0,00	0,00	0,00	0,06	0,14

2. Tasa de Infección asociada a Procedimientos Día

En las siguientes tablas se presenta el número de Unidades según la tasa de infección, por tipo y procedimiento vigilado.

Se calcula la Tasa de Infección de la siguiente manera:

Nº de episodios de ITU asociados a catéter urinario * 1000

Nº de días de exposición a catéter urinario

Nº de episodios de IPS asociados a catéter central * 1000

Nº de días de exposición a catéter central

Nº de episodios de NEU asociados a ARM * 1000

Nº de días de exposición a ARM

En el análisis de los datos presentados se excluyen las unidades que no han reportado al menos 50 días-procedimiento en el período considerado.

En este reporte no se incluyen aquellas categorías de unidades de cuidados intensivos para las que no haya al menos 3 instituciones que reporten datos y que informaran 5 o más IH para la categoría.

Tasa de Infección asociada a Procedimientos Día

Episodios de IH Abiertos y Cerrados

Desde: 01/01/2018 Hasta: 31/12/2018

Tipo de Unidad	N° Unidades	N° de IH	Procedim. Día	Tasa de IH(%)
Tipo Unidad: UCN / INFECCION DE TRACTO URINARIO asociada a Cateter Urinario				
Alto Riesgo-Menor a 1000	50	5	1637	3,05
Alto Riesgo-Entre 1001 y 1500	49	1	1203	0,83
Alto Riesgo-Entre 1501 y 2500	49	16	2851	5,61
Alto Riesgo-Mayor a 2501	49	24	4818	4,98
Tipo Unidad: UCN / INFECCION PRIMARIA DE LA SANGRE asociada a Cateter Central				
Alto Riesgo-Menor a 1000	50	156	16732	9,32
Alto Riesgo-Entre 1001 y 1500	49	140	18593	7,53
Alto Riesgo-Entre 1501 y 2500	49	153	23185	6,60
Alto Riesgo-Mayor a 2501	49	98	20074	4,88
Tipo Unidad: UCN / NEUMONIA asociada a Asistencia Respiratoria Mecánica				
Alto Riesgo-Menor a 1000	50	23	15906	1,45
Alto Riesgo-Entre 1001 y 1500	49	4	8692	0,46
Alto Riesgo-Entre 1501 y 2500	49	3	8917	0,34
Alto Riesgo-Mayor a 2501	49	16	11300	1,42

Tasa de Infección asociada a Procedimientos Día

Episodios de IH Abiertos y Cerrados

Desde: 01/01/2018 Hasta: 31/12/2018



Tipo de Unidad	N° Unidades	N° de IH	Procedim. Día	Tasa de IH(%)
Tipo Unidad: UCI / INFECCION DE TRACTO URINARIO asociada a Cateter Urinario				
UCIA-POL	78	559	195544	2,86
UCIP-POL	28	182	36236	5,02
UCIA-MQ	9	51	19121	2,67
UCIA-UCOCCV	7	18	10376	1,73
UCIA-POLUCO	5	19	12045	1,58
UCIA-UC	5	15	3928	3,82
UCIA-CCV	3	3	2080	1,44
UCIP-CCV	3	5	2854	1,75
UCIP-MQ	3	34	4562	7,45
UCIP-POLUCO	3	5	1724	2,90
Tipo Unidad: UCI / INFECCION PRIMARIA DE LA SANGRE asociada a Cateter Central				
UCIA-POL	78	652	162295	4,02
UCIP-POL	28	136	40661	3,34
UCIA-MQ	9	89	15485	5,75
UCIA-UCOCCV	7	29	8302	3,49
UCIA-POLUCO	5	37	9512	3,89
UCIA-UC	5	16	2861	5,59
UCIA-CCV	3	4	2322	1,72
UCIP-CCV	3	22	5052	4,35
UCIP-MQ	3	14	4669	3,00
UCIP-POLUCO	3	7	2801	2,50
Tipo Unidad: UCI / NEUMONIA asociada a Asistencia Respiratoria Mecánica				
UCIA-POL	78	1685	119571	14,09
UCIP-POL	28	153	44220	3,46
UCIA-MQ	9	130	11077	11,74
UCIA-UCOCCV	7	25	4321	5,79
UCIA-POLUCO	5	103	6098	16,89
UCIA-UC	5	25	1456	17,17
UCIA-CCV	3	4	882	4,54
UCIP-CCV	3	3	3574	0,84
UCIP-MQ	3	18	5149	3,50
UCIP-POLUCO	3	10	1802	5,55

A continuación se presenta la tendencia de Infección asociada a Procedimiento Día, seguida de los percentilos correspondientes, para las Unidades UCIA-POL, UCIP- POL y UCN Alto Riesgo equivalente a Unidades de Cuidados Intensivos Neonatales de Alto Riesgo (UCIN).

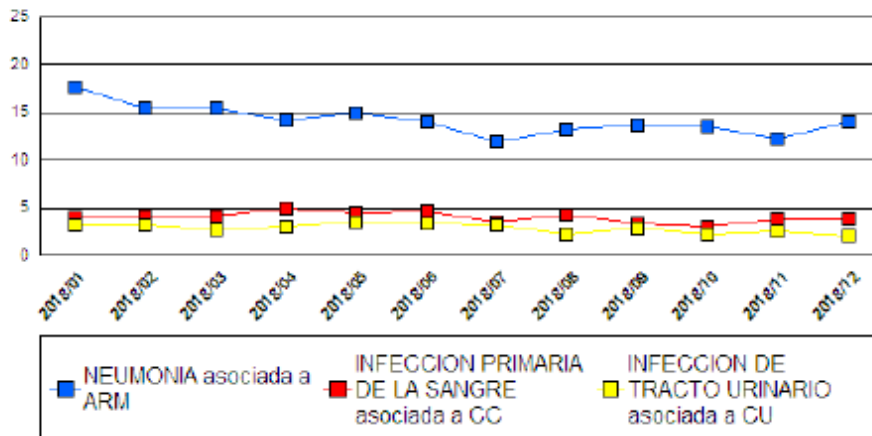
Tendencia Infección asociada a Procedimientos Día



Desde: 01/01/2018 Hasta: 31/12/2018

UCI-Unidad de Cuidados Intensivos de Adultos-Polivalente

Tendencia Tasa I.H.



Tendencia Infección asociada a Procedimientos Día

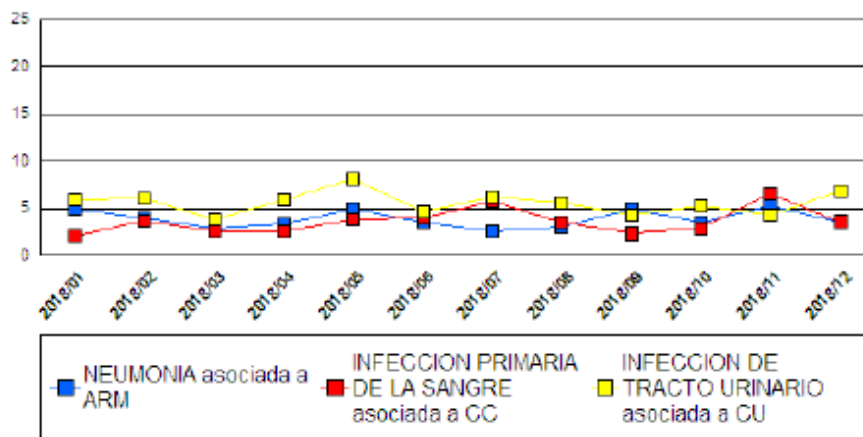


Desde: 01/01/2018

Hasta: 31/12/2018

UCI-Unidad de Cuidados Intensivos Pediátrica-Polivalente

Tendencia Tasa I.H.



Tendencia Infección asociada a Procedimientos Día

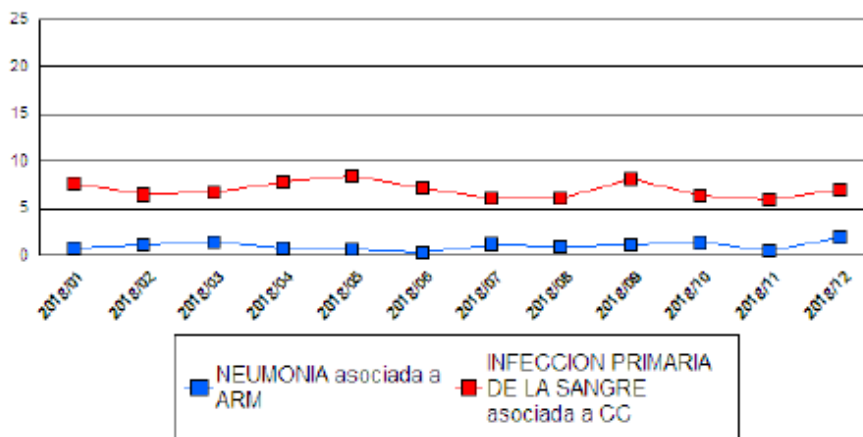


Desde: 01/01/2018

Hasta: 31/12/2018

UCN-Alto Riesgo-

Tendencia Tasa I.H.



Percentilos Tasa de IH



Desde: 01/01/2018 Hasta: 31/12/2018

UCI

INFECCION DE TRACTO URINARIO asociada a Cateter Urinario

UCIA-CCV

Unidades	Dias Proce.	Media Global	Percentil 10	Percentil 25	Percentil 50	Percentil 75	Percentil 90
3	2080	1,44	0,00	0,00	0,00	2,48	6,48

UCIA-MQ

Unidades	Dias Proce.	Media Global	Percentil 10	Percentil 25	Percentil 50	Percentil 75	Percentil 90
9	19121	2,67	1,36	1,77	2,71	3,67	4,15

UCIA-POL

Unidades	Dias Proce.	Media Global	Percentil 10	Percentil 25	Percentil 50	Percentil 75	Percentil 90
78	195544	2,86	2,16	2,42	2,98	3,25	3,45

UCIA-POLUCO

Unidades	Dias Proce.	Media Global	Percentil 10	Percentil 25	Percentil 50	Percentil 75	Percentil 90
5	12045	1,58	0,00	0,44	1,94	2,49	3,16

UCIA-UC

Unidades	Dias Proce.	Media Global	Percentil 10	Percentil 25	Percentil 50	Percentil 75	Percentil 90
5	3928	3,82	0,00	2,41	2,96	7,51	9,25

UCIA-UCOCCV

Unidades	Dias Proce.	Media Global	Percentil 10	Percentil 25	Percentil 50	Percentil 75	Percentil 90
7	10376	1,73	0,00	0,00	1,75	3,15	3,76

UCIP-CCV

Unidades	Dias Proce.	Media Global	Percentil 10	Percentil 25	Percentil 50	Percentil 75	Percentil 90
3	2854	1,75	0,00	0,00	0,00	3,89	6,84

UCIP-MQ

Unidades	Dias Proce.	Media Global	Percentil 10	Percentil 25	Percentil 50	Percentil 75	Percentil 90
3	4562	7,45	0,00	3,52	8,20	10,50	15,11

UCIP-POL

Unidades	Dias Proce.	Media Global	Percentil 10	Percentil 25	Percentil 50	Percentil 75	Percentil 90
28	36236	5,02	3,67	4,05	5,21	5,61	6,75

UCIP-POLUCO

Unidades	Dias Proce.	Media Global	Percentil 10	Percentil 25	Percentil 50	Percentil 75	Percentil 90
3	1724	2,90	0,00	0,00	0,00	4,16	10,44

UCI

INFECCION PRIMARIA DE LA SANGRE asociada a Cateter Central

UCIA-CCV

Unidades	Dias Proced.	Media Global	Percentil 10	Percentil 25	Percentil 50	Percentil 75	Percentil 90
3	2322	1,72	0,00	0,00	0,00	1,88	7,41

UCIA-MQ

Unidades	Dias Proced.	Media Global	Percentil 10	Percentil 25	Percentil 50	Percentil 75	Percentil 90
9	15485	5,75	3,93	4,74	5,88	6,71	7,66

UCIA-POL

Unidades	Dias Proced.	Media Global	Percentil 10	Percentil 25	Percentil 50	Percentil 75	Percentil 90
78	162295	4,02	3,16	3,66	4,08	4,39	4,85

UCIA-POLUCO

Unidades	Dias Proced.	Media Global	Percentil 10	Percentil 25	Percentil 50	Percentil 75	Percentil 90
5	9512	3,89	1,17	2,89	3,54	4,51	7,42

UCIA-UC

Unidades	Dias Proced.	Media Global	Percentil 10	Percentil 25	Percentil 50	Percentil 75	Percentil 90
5	2861	5,59	0,00	1,69	4,94	7,74	14,62

UCIA-UCOCCV

Unidades	Dias Proced.	Media Global	Percentil 10	Percentil 25	Percentil 50	Percentil 75	Percentil 90
7	8302	3,49	1,25	1,65	3,19	5,31	6,16

UCIP-CCV

Unidades	Dias Proced.	Media Global	Percentil 10	Percentil 25	Percentil 50	Percentil 75	Percentil 90
3	5052	4,35	0,00	2,23	4,33	6,89	7,31

UCIP-MQ

Unidades	Dias Proced.	Media Global	Percentil 10	Percentil 25	Percentil 50	Percentil 75	Percentil 90
3	4669	3,00	0,00	1,36	3,30	4,22	6,80

UCIP-POL

Unidades	Dias Proced.	Media Global	Percentil 10	Percentil 25	Percentil 50	Percentil 75	Percentil 90
28	40661	3,34	1,95	2,29	3,18	3,48	5,50

UCIP-POLUCO

Unidades	Dias Proced.	Media Global	Percentil 10	Percentil 25	Percentil 50	Percentil 75	Percentil 90
3	2801	2,50	0,00	0,00	0,00	5,73	9,27

UCI

NEUMONIA asociada a Asistencia Respiratoria Mecánica

UCIA-CCV

Unidades	Dias Proced.	Media Global	Percentil 10	Percentil 25	Percentil 50	Percentil 75	Percentil 90
3	882	4,54	0,00	0,00	0,00	5,68	19,35

UCIA-MQ

Unidades	Dias Proced.	Media Global	Percentil 10	Percentil 25	Percentil 50	Percentil 75	Percentil 90
9	11077	11,74	7,35	9,16	11,80	14,86	15,69

UCIA-POL

Unidades	Dias Proced.	Media Global	Percentil 10	Percentil 25	Percentil 50	Percentil 75	Percentil 90
78	119571	14,09	12,08	13,34	13,91	15,12	16,56

UCIA-POLUCO

Unidades	Dias Proced.	Media Global	Percentil 10	Percentil 25	Percentil 50	Percentil 75	Percentil 90
5	6098	16,89	7,72	15,30	17,92	20,70	24,50

UCIA-UC

Unidades	Dias Proced.	Media Global	Percentil 10	Percentil 25	Percentil 50	Percentil 75	Percentil 90
5	1456	17,17	3,01	7,75	16,33	22,66	38,51

UCIA-UCOCVV

Unidades	Dias Proced.	Media Global	Percentil 10	Percentil 25	Percentil 50	Percentil 75	Percentil 90
7	4054	5,67	1,12	2,48	6,34	8,24	12,66

UCIP-CCV

Unidades	Dias Proced.	Media Global	Percentil 10	Percentil 25	Percentil 50	Percentil 75	Percentil 90
3	3574	0,84	0,00	0,00	0,00	1,29	3,55

UCIP-MQ

Unidades	Dias Proced.	Media Global	Percentil 10	Percentil 25	Percentil 50	Percentil 75	Percentil 90
3	5149	3,50	0,00	0,00	3,10	4,86	7,28

UCIP-POL

Unidades	Dias Proced.	Media Global	Percentil 10	Percentil 25	Percentil 50	Percentil 75	Percentil 90
28	44220	3,46	2,47	2,86	3,25	4,54	4,74

UCIP-POLUCO

Unidades	Dias Proced.	Media Global	Percentil 10	Percentil 25	Percentil 50	Percentil 75	Percentil 90
3	1802	5,55	0,00	0,00	2,79	11,15	19,75

UCN

INFECCION DE TRACTO URINARIO asociada a Cateter Urinario

Alto Riesgo-Menor a 1000

Unidades	Dias Proced.	Media Global	Percentil 10	Percentil 25	Percentil 50	Percentil 75	Percentil 90
50	1698	2,94	0,00	0,00	0,00	5,10	17,47

Alto Riesgo-Entre 1001 y 1500

Unidades	Dias Proced.	Media Global	Percentil 10	Percentil 25	Percentil 50	Percentil 75	Percentil 90
49	1289	0,78	0,00	0,00	0,00	0,00	4,67

Alto Riesgo-Entre 1501 y 2500

Unidades	Dias Proced.	Media Global	Percentil 10	Percentil 25	Percentil 50	Percentil 75	Percentil 90
49	2901	5,52	1,54	3,61	4,54	8,25	10,83

Alto Riesgo-Mayor a 2501

Unidades	Dias Proced.	Media Global	Percentil 10	Percentil 25	Percentil 50	Percentil 75	Percentil 90
49	4869	4,93	0,77	2,82	4,76	6,85	11,39

INFECCION PRIMARIA DE LA SANGRE asociada a Cateter Central

Alto Riesgo-Menor a 1000

Unidades	Dias Proced.	Media Global	Percentil 10	Percentil 25	Percentil 50	Percentil 75	Percentil 90
50	17344	9,28	5,63	6,92	8,86	12,25	13,95

Alto Riesgo-Entre 1001 y 1500

Unidades	Dias Proced.	Media Global	Percentil 10	Percentil 25	Percentil 50	Percentil 75	Percentil 90
49	19275	7,42	4,20	6,04	7,45	8,54	10,98

Alto Riesgo-Entre 1501 y 2500

Unidades	Dias Proced.	Media Global	Percentil 10	Percentil 25	Percentil 50	Percentil 75	Percentil 90
49	23516	6,51	4,36	4,59	6,61	7,98	9,38

Alto Riesgo-Mayor a 2501

Unidades	Dias Proced.	Media Global	Percentil 10	Percentil 25	Percentil 50	Percentil 75	Percentil 90
49	20294	5,08	2,88	3,71	5,05	6,35	6,95

* No se consideran otras unidades ni factores de riesgo debido al bajo número de casos

3. Microorganismos

Se presentan una serie de indicadores, según tipo y número de unidades, sobre microorganismos más frecuentemente hallados en IH según factor de riesgo y patrón de resistencia microbiológica por microorganismos.

Microorganismos más frecuentemente hallados según Factores de Riesgo - UCIA POL

Se consideraron los microorganismos con un N mayor o igual a 15 aislamientos

Microorganismos más frecuentemente hallados



Episodios de IH Abiertos y Cerrados

Desde: 01/01/2018 Hasta: 31/12/2018

UCI-Unidad de Cuidados Intensivos de Adultos-Polivalente

INFECCION DE TRACTO URINARIO asociada a Cateter Urinario – N° de IH = 560

Microorganismo	N° de Aislamientos
<i>Klebsiella pneumoniae</i>	146
<i>Escherichia coli</i>	145
<i>Pseudomonas aeruginosa</i>	63
<i>Proteus mirabilis</i>	54
<i>Candida albicans</i>	34
<i>Enterococcus faecalis</i>	27
<i>Serratia marcescens</i>	19
<i>Acinetobacter sp</i>	23
<i>Enterobacter cloacae</i>	16

INFECCION PRIMARIA DE LA SANGRE asociada a Cateter Central – N° de IH = 652

Microorganismo	N° de Aislamientos
<i>Klebsiella pneumoniae</i>	169
<i>Staphylococcus coagulasa negativo</i>	119
<i>Staphylococcus aureus</i>	105
<i>Acinetobacter sp</i>	64
<i>Serratia marcescens</i>	55
<i>Pseudomonas aeruginosa</i>	36
<i>Escherichia coli</i>	29
<i>Enterobacter cloacae</i>	27
<i>Proteus mirabilis</i>	25
<i>Enterococcus faecalis</i>	15

NEUMONIA asociada a Asistencia Respiratoria Mecánica -- N° de IH = 1689

Microorganismo	N° de Aislamientos
<i>Acinetobacter</i> sp	355
<i>Pseudomonas aeruginosa</i>	332
<i>Staphylococcus aureus</i>	325
<i>Klebsiella pneumoniae</i>	302
<i>Proteus mirabilis</i>	92
<i>Escherichia coli</i>	77
<i>Serratia marcescens</i>	72
<i>Enterobacter cloacae</i>	54
<i>Stenotrophomonas maltophilia</i>	50
<i>Streptococcus pneumoniae</i>	30
<i>Haemophilus influenzae</i> (not typable)	28
<i>Haemophilus influenzae</i> (not type b)	27
<i>Klebsiella oxytoca</i>	18
<i>Enterobacter aerogenes</i>	17

Microorganismos más frecuentemente hallados según Factores de Riesgo – UCPP

Se consideraron los microorganismos con un N mayor o igual a 10 aislamientos

Microorganismos más frecuentemente hallados



Episodios de IH Abiertos y Cerrados

Desde: 01/01/2018 Hasta: 31/12/2018

UCI-Unidad de Cuidados Intensivos Pediátrica-Polivalente

INFECCION DE TRACTO URINARIO asociada a Cateter Urinario – N° de IH = 182

Microorganismo	N° de Aislamientos
<i>Candida albicans</i>	46
<i>Escherichia coli</i>	34
<i>Klebsiella pneumoniae</i>	26
<i>Candida tropicalis</i>	21
<i>Pseudomonas aeruginosa</i>	16
<i>Enterobacter cloacae</i>	9

INFECCION PRIMARIA DE LA SANGRE asociada a Cateter Central – N° de IH = 136

Microorganismo	N° de Aislamientos
<i>Klebsiella pneumoniae</i>	36
<i>Staphylococcus coagulasa negativo</i>	20
<i>Pseudomonas aeruginosa</i>	18
<i>Serratia marcescens</i>	15
<i>Enterobacter cloacae</i>	13
<i>Staphylococcus aureus</i>	11
<i>Acinetobacter sp</i>	9

NEUMONIA asociada a Asistencia Respiratoria Mecánica – N° de IH = 153

Microorganismo	N° de Aislamientos
<i>Pseudomonas aeruginosa</i>	37
<i>Acinetobacter sp</i>	31
<i>Klebsiella pneumoniae</i>	19
<i>Sienotrophomonas maltophilia</i>	19
<i>Staphylococcus aureus</i>	13

Microorganismos más frecuentemente hallados según Factores de Riesgo – UCN

Dado el N (46) se informan todos los aislamientos reportados

Microorganismos más frecuentemente hallados



Episodios de IH Abiertos y Cerrados

Desde: 01/01/2018 Hasta: 31/12/2018

UCN-Alto Riesgo-

INFECCION DE TRACTO URINARIO asociada a Cateter Urinario – Nº de IH = 46

Microorganismo	Nº de Aislamientos
<i>Klebsiella pneumoniae</i>	14
<i>Candida albicans</i>	9
<i>Enterobacter cloacae</i>	5
<i>Escherichia coli</i>	3
<i>Klebsiella oxytoca</i>	3
<i>Enterococcus faecalis</i>	2
<i>Klebsiella sp.</i>	2
<i>Proteus mirabilis</i>	2
<i>Pseudomonas aeruginosa</i>	2
<i>Staphylococcus coagulasa negativo</i>	1
<i>Burkholderia cepacia (CDC EO-1)</i>	1
<i>Proteus sp.</i>	1
<i>Enterococcus faecium</i>	1
<i>Enterobacter sp.</i>	1
<i>Candida glabrata</i>	1
<i>Candida parapsilosis</i>	1

INFECCION PRIMARIA DE LA SANGRE asociada a Cateter Central – Nº de IH = 560

Microorganismo	Nº de Aislamientos
<i>Staphylococcus coagulasa negativo</i>	214
<i>Staphylococcus epidermidis</i>	160
<i>Klebsiella pneumoniae</i>	51
<i>Staphylococcus aureus</i>	50
<i>Candida albicans</i>	25
<i>Escherichia coli</i>	18
<i>Candida parapsilosis</i>	13
<i>Pseudomonas aeruginosa</i>	13

NEUMONIA asociada a Asistencia Respiratoria Mecánica -- N° de IH = 47

Microorganismo	N° de Aislamientos
<i>Klebsiella pneumoniae</i>	5
<i>Pseudomonas aeruginosa</i>	5
<i>Stenotrophomonas maltophilia</i>	5
<i>Escherichia coli</i>	3
<i>Enterobacter cloacae</i>	2
<i>Candida parapsilosis</i>	2
<i>Klebsiella oxytoca</i>	2
<i>Staphylococcus aureus</i>	2
<i>Pseudomonas sp.</i>	1
<i>Serratia marcescens</i>	1
<i>Proteus mirabilis</i>	1
<i>Enterobacter aerogenes</i>	1
<i>Acinetobacter sp.</i>	1
<i>Candida albicans</i>	1
<i>Enterobacter sp.</i>	1
<i>Enterococcus faecalis</i>	1
<i>Haemophilus influenzae (not typable)</i>	1

Patrón de Resistencia Microbiológica Específica



Desde: 01/01/2018

Hasta: 31/12/2018

Microorganismo/Resistencia			Nº Unid.	Nº Test	Nº Resist	% Resist.
UCI-Unidad de Cuidados Intensivos de Adultos-Polivalente						
<i>Acinetobacter sp.</i>	resistente a	Carbapenems	21	428	396	92,56
<i>Acinetobacter sp.</i>	resistente a	Ceftazidima	18	391	354	90,54
<i>Acinetobacter sp.</i>	resistente a	Ciprofloxacina	19	384	358	93,23
<i>Acinetobacter sp.</i>	resistente a	Imipenem	21	407	375	92,14
<i>Acinetobacter sp.</i>	resistente a	Tigeciclina	13	140	20	14,29
<i>Escherichia coli</i>	resistente a	Carbapenems	57	166	0	0,00
<i>Escherichia coli</i>	resistente a	Cefalosporinas 3 G	56	196	63	32,14
<i>Escherichia coli</i>	resistente a	Ciprofloxacina	59	233	84	36,05
<i>Klebsiella pneumoniae</i>	resistente a	Carbapenems	69	602	209	34,72
<i>Klebsiella pneumoniae</i>	resistente a	Cefalosporinas 3 G	70	599	430	71,79
<i>Klebsiella pneumoniae</i>	resistente a	Fosfomicina	22	105	20	19,05
<i>Klebsiella pneumoniae</i>	resistente a	Tigeciclina	31	135	14	10,37
<i>Pseudomonas aeruginosa</i>	resistente a	Carbapenems	61	429	172	40,09
<i>Pseudomonas aeruginosa</i>	resistente a	Ceftazidima	63	444	131	29,50
<i>Pseudomonas aeruginosa</i>	resistente a	Ciprofloxacina	63	428	140	32,71

Patrón de Resistencia Microbiológica Específica

Desde: 01/01/2018

Hasta: 31/12/2018

Microorganismo/Resistencia			N° Unid.	N° Test	N° Resist	% Resist.
UCI-Unidad de Cuidados Intensivos de Adultos-Polivalente						
<i>Pseudomonas aeruginosa</i>	resistente a	Imipenem	58	410	149	36,34
<i>Pseudomonas aeruginosa</i>	resistente a	Piperacilina	23	79	26	32,91
<i>Pseudomonas aeruginosa</i>	resistente a	Piperacilina/Tazoba	61	400	125	31,25
<i>Staphylococcus aureus</i>	resistente a	Daptomicina	6	25	0	0,00
<i>Staphylococcus aureus</i>	resistente a	Linezolid	23	150	0	0,00
<i>Staphylococcus aureus</i>	resistente a	Meticilina	18	113	49	43,36
<i>Staphylococcus aureus</i>	resistente a	Tigeciclina	11	48	0	0,00
<i>Staphylococcus aureus</i>	resistente a	Vancomicina	46	249	0	0,00
<i>Staphylococcus coagulasa negativo</i>	resistente a	Linezolid	12	20	2	10,00
<i>Staphylococcus coagulasa negativo</i>	resistente a	Meticilina	7	18	15	83,33
<i>Staphylococcus coagulasa negativo</i>	resistente a	Vancomicina	22	37	0	0,00

Patrón de Resistencia Microbiológica Específica



Desde: 01/01/2018

Hasta: 31/12/2018

Microorganismo/Resistencia			N° Unid.	N° Test	N° Resist	% Resist.
UCI-Unidad de Cuidados Intensivos Pediátrica-Polivalente						
<i>Acinetobacter sp</i>	resistente a	Carbapenems	10	45	40	88,89
<i>Acinetobacter sp</i>	resistente a	Ceftazidima	9	40	35	87,50
<i>Acinetobacter sp</i>	resistente a	Ciprofloxacina	9	39	32	82,05
<i>Acinetobacter sp</i>	resistente a	Imipenem	10	45	40	88,89
<i>Acinetobacter sp</i>	resistente a	Tigeciclina	4	18	0	0,00
<i>Escherichia coli</i>	resistente a	Carbapenems	13	26	0	0,00
<i>Escherichia coli</i>	resistente a	Cefalosporinas 3 G	12	31	18	58,06
<i>Escherichia coli</i>	resistente a	Ciprofloxacina	9	19	6	31,58
<i>Klebsiella pneumoniae</i>	resistente a	Carbapenems	16	73	31	42,47
<i>Klebsiella pneumoniae</i>	resistente a	Cefalosporinas 3 G	16	89	65	73,03
<i>Pseudomonas aeruginosa</i>	resistente a	Carbapenems	19	70	25	35,71
<i>Pseudomonas aeruginosa</i>	resistente a	Ceftazidima	20	79	13	16,46
<i>Pseudomonas aeruginosa</i>	resistente a	Ciprofloxacina	16	54	9	16,67
<i>Pseudomonas aeruginosa</i>	resistente a	Imipenem	18	64	24	37,50
<i>Pseudomonas aeruginosa</i>	resistente a	Piperacilina/Tazoba	18	53	8	15,09
<i>Staphylococcus aureus</i>	resistente a	Vancomicina	14	21	0	0,00

Patrón de Resistencia Microbiológica Específica



Desde: 01/01/2018

Hasta: 31/12/2018

Microorganismo/Resistencia			N° Unid.	N° Test	N° Resist	% Resist.
UCN-Alto Riesgo-						
<i>Escherichia coli</i>	resistente a	Carbapenems	17	47	0	0,00
<i>Escherichia coli</i>	resistente a	Cefalosporinas 3 G.	18	54	15	27,78
<i>Escherichia coli</i>	resistente a	Ciprofloxacina	9	26	3	11,54
<i>Klebsiella pneumoniae</i>	resistente a	Carbapenems	24	93	18	19,35
<i>Klebsiella pneumoniae</i>	resistente a	Cefalosporinas 3 G.	28	97	68	70,10
<i>Pseudomonas aeruginosa</i>	resistente a	Carbapenems	13	23	5	21,74
<i>Pseudomonas aeruginosa</i>	resistente a	Ceftazidima	15	24	2	8,33
<i>Pseudomonas aeruginosa</i>	resistente a	Ciprofloxacina	13	21	1	4,76
<i>Pseudomonas aeruginosa</i>	resistente a	Imipenem	13	22	5	22,73
<i>Pseudomonas aeruginosa</i>	resistente a	Piperacilina/Tazoba	13	23	2	8,70
<i>Staphylococcus aureus</i>	resistente a	Metilina	9	30	20	66,67
<i>Staphylococcus aureus</i>	resistente a	Vancomicina	19	62	0	0,00
<i>Staphylococcus coagulasa negativo</i>	resistente a	Linezolid	6	22	0	0,00
<i>Staphylococcus coagulasa negativo</i>	resistente a	Metilina	10	106	101	95,28
<i>Staphylococcus coagulasa negativo</i>	resistente a	Vancomicina	22	167	0	0,00

4. Intervenciones quirúrgicas

4.1 Tasa de Infección del Sitio Quirúrgico en Cirugías NO Laparoscópicas

Se presenta un detalle de las intervenciones quirúrgicas (IQ) registradas y las infecciones asociadas a las mismas en número y tasa de IH, según tipo de procedimiento quirúrgico e índice de riesgo.

En este indicador, sólo se consideran aquellos tipos de cirugías que iguallen o superen un mínimo de 20 IQ por procedimiento.

Dado el escaso número de datos reportados para algunos de los Índices de Riesgo dentro de los diferentes tipos de cirugías, en aquellos procedimientos quirúrgicos que no superen las 20 IQ para algún Índice de Riesgo determinado, la tasa de ISQ se muestra entre paréntesis.

Se utilizan las siguientes denominaciones:

- Total IQ: Número de total de Intervenciones Quirúrgicas por tipo de procedimiento quirúrgico.
- N° IQ: Número de Intervenciones Quirúrgicas según índice de riesgo para cada procedimiento.
- T ISQ %: Tasa de Infecciones del Sitio Quirúrgico multiplicado por cien.
- IR: Índice de Riesgo (según clasificación NNIS)
 - IR0: Índice de Riesgo cero
 - IR1: Índice de Riesgo uno
 - IR2: Índice de Riesgo dos
 - IR3: Índice de Riesgo tres

Dada la cantidad de procedimientos quirúrgicos y para una mejor localización dentro del listado se procedió a marcar aquellos con valores considerados relevantes.

Importante: Sólo se registran las ISQ ocurridas antes del alta de la internación del paciente y aquellas ISQ de pacientes que requirieron re internación en la misma Institución.

Tasa de Infección del Sitio Quirúrgico por Procedimiento e Índice de Riesgo en Cirugías NO Laparoscópicas



Episodios de IH Abiertos y Cerrados

Desde: 01/01/2018 Hasta: 31/12/2018

N° de Instituciones: 57

IR	N° IQ	T ISQ%	IR	N° IQ	T ISQ%	IR	N° IQ	T ISQ%	IR	N° IQ	T ISQ%
Amputación - Total IQ = 146											
IR 0	41	4,88	IR 1	91	0,00	IR 2	13	0,00	IR 3	1	0,00
Aneurisma Aórtica - Total IQ = 28											
IR 0	1	0,00	IR 1	11	0,00	IR 2	16	0,00	IR 3	0	0,00
Apendicectomía - Total IQ = 509											
IR 0	218	0,92	IR 1	217	1,38	IR 2	72	2,78	IR 3	2	0,00
Artrodesis de Columna anterior - Total IQ = 71											
IR 0	52	0,00	IR 1	16	0,00	IR 2	3	(33,33)	IR 3	0	0,00
Artrodesis de Columna posterior - Total IQ = 346											
IR 0	214	1,40	IR 1	106	4,72	IR 2	26	0,00	IR 3	0	0,00
Artrotomía - Total IQ = 40											
IR 0	25	0,00	IR 1	15	0,00	IR 2	0	0,00	IR 3	0	0,00
Bypass en la Arteria Coronaria - Puente Mamario - Total IQ = 626											
IR 0	13	0,00	IR 1	541	4,81	IR 2	72	2,78	IR 3	0	0,00
Bypass en la Arteria Coronaria - Puente Safena - Total IQ = 126											
IR 0	1	0,00	IR 1	112	0,00	IR 2	13	0,00	IR 3	0	0,00
Bypass en la Arteria Coronaria - Segunda Revascularización - Total IQ = 79											
IR 0	0	0,00	IR 1	70	0,00	IR 2	9	0,00	IR 3	0	0,00
Bypass en la Arteria Coronaria, sin especificar - Total IQ = 73											
IR 0	9	0,00	IR 1	45	4,44	IR 2	19	(5,26)	IR 3	0	0,00
Bypass Periférico Vascular - Total IQ = 57											
IR 0	15	0,00	IR 1	31	3,23	IR 2	11	(9,09)	IR 3	0	0,00
Cesárea - Total IQ = 7562											
IR 0	5530	3,40	IR 1	1989	3,32	IR 2	43	2,33	IR 3	0	0,00
Cirugía del Sistema Linfático, sin especificar - Total IQ = 25											
IR 0	21	0,00	IR 1	4	0,00	IR 2	0	0,00	IR 3	0	0,00

IR	N° IQ	T ISQ%	IR	N° IQ	T ISQ%	IR	N° IQ	T ISQ%	IR	N° IQ	T ISQ%
Cirugía Artroscópica de Rodilla - Total IQ = 349											
IR 0	80	0,00	IR 1	243	0,41	IR 2	26	0,00	IR 3	0	0,00
Cirugía Artroscópica, sin especificar - Total IQ = 96											
IR 0	26	0,00	IR 1	61	0,00	IR 2	9	0,00	IR 3	0	0,00
Cirugía Cardíaca - Cambio de válvula - Total IQ = 352											
IR 0	16	(6,25)	IR 1	267	4,49	IR 2	69	5,80	IR 3	0	0,00
Cirugía Cardíaca - Congénita - Total IQ = 270											
IR 0	39	5,13	IR 1	180	5,56	IR 2	51	7,84	IR 3	0	0,00
Cirugía Cardíaca, sin especificar - Total IQ = 56											
IR 0	6	0,00	IR 1	39	5,13	IR 2	10	(10,00)	IR 3	1	0,00
Cirugía Cardiovascular, sin especificar - Total IQ = 79											
IR 0	4	0,00	IR 1	25	0,00	IR 2	50	2,00	IR 3	0	0,00
Cirugía de Bronquios y Tráquea - Total IQ = 65											
IR 0	7	0,00	IR 1	58	0,00	IR 2	0	0,00	IR 3	0	0,00
Cirugía de Colon - Total IQ = 162											
IR 0	16	(6,25)	IR 1	63	7,94	IR 2	64	7,81	IR 3	19	(5,26)
Cirugía de Intestino Delgado - Total IQ = 81											
IR 0	28	0,00	IR 1	44	2,27	IR 2	8	0,00	IR 3	1	0,00
Cirugía de Pulmón, Pleural, Mediastino y Pared Torácica - Total IQ = 107											
IR 0	46	0,00	IR 1	57	0,00	IR 2	4	0,00	IR 3	0	0,00
Cirugía de Ureter - Total IQ = 78											
IR 0	65	0,00	IR 1	13	0,00	IR 2	0	0,00	IR 3	0	0,00
Cirugía de Vejiga - Total IQ = 32											
IR 0	20	0,00	IR 1	12	0,00	IR 2	0	0,00	IR 3	0	0,00
Cirugía del Cuello, sin especificar - Total IQ = 34											
IR 0	23	0,00	IR 1	9	0,00	IR 2	2	0,00	IR 3	0	0,00

IR	N° IQ	T ISQ%	IR	N° IQ	T ISQ%	IR	N° IQ	T ISQ%	IR	N° IQ	T ISQ%
Cirugía del Sistema Nervioso - Total IQ = 100											
IR 0	72	6,94	IR 1	26	11,54	IR 2	2	0,00	IR 3	0	0,00
Cirugía endocrinológica, sin especificar - Total IQ = 51											
IR 0	29	0,00	IR 1	19	0,00	IR 2	3	0,00	IR 3	0	0,00
Cirugía Gástrica - Total IQ = 104											
IR 0	39	0,00	IR 1	52	3,85	IR 2	13	0,00	IR 3	0	0,00
Cirugía Gastrointestinal - Total IQ = 54											
IR 0	19	0,00	IR 1	20	0,00	IR 2	13	0,00	IR 3	2	0,00
Cirugía Genital Femenina - Total IQ = 685											
IR 0	598	0,50	IR 1	78	0,00	IR 2	9	0,00	IR 3	0	0,00
Cirugía Genital Masculina - Total IQ = 291											
IR 0	263	0,00	IR 1	24	0,00	IR 2	4	0,00	IR 3	0	0,00
Cirugía Genitourinaria, sin especificar - Total IQ = 32											
IR 0	25	0,00	IR 1	6	0,00	IR 2	1	0,00	IR 3	0	0,00
Cirugía Musculoesquelética, sin especificar - Total IQ = 1381											
IR 0	1123	0,27	IR 1	244	1,23	IR 2	14	0,00	IR 3	0	0,00
Cirugía Nasal - Total IQ = 15											
IR 0	14	0,00	IR 1	1	0,00	IR 2	0	0,00	IR 3	0	0,00
Cirugía Otorrinolaringológica, sin especificar - Total IQ = 39											
IR 0	37	2,70	IR 1	2	0,00	IR 2	0	0,00	IR 3	0	0,00
Cirugía Pancreática, Vías Biliares e Hígado - Total IQ = 76											
IR 0	37	5,41	IR 1	30	10,00	IR 2	9	(11,11)	IR 3	0	0,00
Cirugía Rectal - Total IQ = 191											
IR 0	56	0,00	IR 1	105	0,95	IR 2	25	12,00	IR 3	5	(20,00)
Cirugía Renal - Total IQ = 17											
IR 0	10	0,00	IR 1	6	0,00	IR 2	1	0,00	IR 3	0	0,00
Cirugía Tegumentaria, sin especificar - Total IQ = 726											

IR	N° IQ	T ISQ%	IR	N° IQ	T ISQ%	IR	N° IQ	T ISQ%	IR	N° IQ	T ISQ%
Cirugía Tegumentaria, sin especificar - Total IQ = 726											
IR 0	520	0,19	IR 1	177	0,56	IR 2	27	0,00	IR 3	2	(50,00)
Cirugía Torácica, sin especificar - Total IQ = 40											
IR 0	20	0,00	IR 1	12	(8,33)	IR 2	8	0,00	IR 3	0	0,00
Cirugía Vascular - Total IQ = 207											
IR 0	162	3,09	IR 1	40	2,50	IR 2	5	0,00	IR 3	0	0,00
Colecistectomía - Total IQ = 860											
IR 0	543	0,37	IR 1	255	0,39	IR 2	61	1,64	IR 3	1	0,00
Comisurotomía, plástica - Total IQ = 27											
IR 0	4	0,00	IR 1	20	0,00	IR 2	3	0,00	IR 3	0	0,00
Corrección de Escoliosis - Total IQ = 11											
IR 0	5	0,00	IR 1	5	0,00	IR 2	1	0,00	IR 3	0	0,00
Corrección de Luxación - Total IQ = 24											
IR 0	18	0,00	IR 1	6	0,00	IR 2	0	0,00	IR 3	0	0,00
Craneotomía - Total IQ = 741											
IR 0	297	6,73	IR 1	306	3,27	IR 2	128	7,81	IR 3	10	0,00
Derivación Ventricular (Shunt) - Total IQ = 195											
IR 0	82	6,10	IR 1	110	0,00	IR 2	3	0,00	IR 3	0	0,00
Discectomía - Total IQ = 138											
IR 0	115	1,74	IR 1	19	(5,26)	IR 2	4	0,00	IR 3	0	0,00
Endarterectomía Carótida - Total IQ = 12											
IR 0	0	0,00	IR 1	12	0,00	IR 2	0	0,00	IR 3	0	0,00
Fractura de Mandíbula - Total IQ = 10											
IR 0	6	0,00	IR 1	4	0,00	IR 2	0	0,00	IR 3	0	0,00
Fusión Espinal - Total IQ = 50											
IR 0	5	0,00	IR 1	43	2,33	IR 2	2	0,00	IR 3	0	0,00

IR	N° IQ	T ISQ%	IR	N° IQ	T ISQ%	IR	N° IQ	T ISQ%	IR	N° IQ	T ISQ%
Herniorrafia - Total IQ = 1030											
IR 0	712	0,70	IR 1	270	0,74	IR 2	46	8,70	IR 3	2	0,00
Histerectomía Abdominal - Total IQ = 141											
IR 0	43	2,33	IR 1	81	1,23	IR 2	17	(5,88)	IR 3	0	0,00
Histerectomía Vaginal - Total IQ = 46											
IR 0	10	0,00	IR 1	30	0,00	IR 2	6	0,00	IR 3	0	0,00
Injerto de Piel - Total IQ = 14											
IR 0	6	0,00	IR 1	8	0,00	IR 2	0	0,00	IR 3	0	0,00
Inserción de Marcapasos - Total IQ = 198											
IR 0	18	0,00	IR 1	73	0,00	IR 2	107	0,00	IR 3	0	0,00
Laminectomía - Total IQ = 132											
IR 0	38	2,63	IR 1	83	6,02	IR 2	11	0,00	IR 3	0	0,00
Laparotomía - Total IQ = 369											
IR 0	130	1,54	IR 1	154	2,60	IR 2	73	5,48	IR 3	12	0,00
Mastectomía - Total IQ = 217											
IR 0	173	0,58	IR 1	39	0,00	IR 2	5	0,00	IR 3	0	0,00
Nefrectomía - Total IQ = 35											
IR 0	24	8,33	IR 1	11	0,00	IR 2	0	0,00	IR 3	0	0,00
Osteotomía - Total IQ = 76											
IR 0	60	0,00	IR 1	15	(6,67)	IR 2	1	0,00	IR 3	0	0,00
Procedimiento Obstétrico, sin especificar - Total IQ = 327											
IR 0	260	0,00	IR 1	63	0,00	IR 2	4	0,00	IR 3	0	0,00
Prostatectomía - Total IQ = 19											
IR 0	16	0,00	IR 1	3	0,00	IR 2	0	0,00	IR 3	0	0,00
Prótesis de Cadera - Total IQ = 1443											
IR 0	442	2,04	IR 1	722	2,35	IR 2	278	1,80	IR 3	1	0,00

IR	N° IQ	T ISQ%	IR	N° IQ	T ISQ%	IR	N° IQ	T ISQ%	IR	N° IQ	T ISQ%
Prótesis de Rodilla - Total IQ = 726											
IR 0	211	2,37	IR 1	415	0,96	IR 2	100	3,00	IR 3	0	0,00
Prótesis de Unión, sin especificar - Total IQ = 542											
IR 0	451	0,44	IR 1	83	0,00	IR 2	8	0,00	IR 3	0	0,00
Reducción Quirúrgica de Fractura - Total IQ = 2396											
IR 0	870	2,64	IR 1	1223	2,21	IR 2	303	1,32	IR 3	0	0,00
Resección Transuretral de Próstata - Total IQ = 28											
IR 0	21	0,00	IR 1	7	0,00	IR 2	0	0,00	IR 3	0	0,00
Retiro de Prótesis - Total IQ = 334											
IR 0	235	1,28	IR 1	87	2,30	IR 2	11	0,00	IR 3	1	0,00
Trasplante de Riñón - Total IQ = 8											
IR 0	1	0,00	IR 1	7	0,00	IR 2	0	0,00	IR 3	0	0,00

4.2 Tasa de Infección del Sitio Quirúrgico en Cirugías Laparoscópicas

Se presentan las tasas de infección en las principales cirugías laparoscópicas, por índice de riesgo.

Tasa de Infección del Sitio Quirúrgico por Procedimiento e Índice de Riesgo en Cirugías Laparoscópicas



Episodios de IH Abiertos y Cerrados

Desde: 01/01/2018 Hasta: 31/12/2018

N° de Instituciones: 57

IR	N° IQ	T ISQ%	IR	N° IQ	T ISQ%	IR	N° IQ	T ISQ%	IR	N° IQ	T ISQ%
Apendicectomía - Total IQ = 93											
IR 0	86	0,00	IR 1	7	0,00	IR 2	0	0,00	IR 3	0	0,00
Artrodesis de Columna posterior - Total IQ = 6											
IR 0	6	0,00	IR 1	0	0,00	IR 2	0	0,00	IR 3	0	0,00
Cirugía Artroscópica de Rodilla - Total IQ = 988											
IR 0	972	0,31	IR 1	16	0,00	IR 2	0	0,00	IR 3	0	0,00
Cirugía Artroscópica, sin especificar - Total IQ = 270											
IR 0	249	0,00	IR 1	21	0,00	IR 2	0	0,00	IR 3	0	0,00
Cirugía Cardíaca - Cambio de válvula - Total IQ = 6											
IR 0	6	0,00	IR 1	0	0,00	IR 2	0	0,00	IR 3	0	0,00
Cirugía de Colon - Total IQ = 48											
IR 0	15	(6,67)	IR 1	25	4,00	IR 2	8	(12,50)	IR 3	0	0,00
Cirugía de Intestino Delgado - Total IQ = 16											
IR 0	11	0,00	IR 1	4	0,00	IR 2	1	0,00	IR 3	0	0,00
Cirugía de Pulmón, Pleural, Mediastino y Pared Torácica - Total IQ = 29											
IR 0	28	0,00	IR 1	1	0,00	IR 2	0	0,00	IR 3	0	0,00
Cirugía de Ureter - Total IQ = 12											
IR 0	12	0,00	IR 1	0	0,00	IR 2	0	0,00	IR 3	0	0,00
Cirugía Gástrica - Total IQ = 68											
IR 0	62	3,23	IR 1	6	(16,67)	IR 2	0	0,00	IR 3	0	0,00
Cirugía Gastrointestinal - Total IQ = 18											
IR 0	17	0,00	IR 1	1	0,00	IR 2	0	0,00	IR 3	0	0,00
Cirugía Genital Femenina - Total IQ = 165											
IR 0	161	0,00	IR 1	4	0,00	IR 2	0	0,00	IR 3	0	0,00
Cirugía Genital Masculina - Total IQ = 9											
IR 0	9	0,00	IR 1	0	0,00	IR 2	0	0,00	IR 3	0	0,00

IR	N° IQ	T ISQ%	IR	N° IQ	T ISQ%	IR	N° IQ	T ISQ%	IR	N° IQ	T ISQ%
Cirugía Musculoesquelética, sin especificar - Total IQ = 66											
IR 0	66	1,52	IR 1	0	0,00	IR 2	0	0,00	IR 3	0	0,00
Cirugía Pancreática, Vías Biliares e Hígado - Total IQ = 40											
IR 0	38	10,53	IR 1	2	0,00	IR 2	0	0,00	IR 3	0	0,00
Cirugía Rectal - Total IQ = 27											
IR 0	8	0,00	IR 1	15	(20,00)	IR 2	4	(25,00)	IR 3	0	0,00
Cirugía Tegumentaria, sin especificar - Total IQ = 7											
IR 0	7	0,00	IR 1	0	0,00	IR 2	0	0,00	IR 3	0	0,00
Colecistectomía - Total IQ = 1428											
IR 0	1389	0,36	IR 1	39	2,56	IR 2	0	0,00	IR 3	0	0,00
Herniorrafia - Total IQ = 43											
IR 0	36	5,56	IR 1	7	0,00	IR 2	0	0,00	IR 3	0	0,00
Histerectomía Abdominal - Total IQ = 42											
IR 0	40	0,00	IR 1	2	0,00	IR 2	0	0,00	IR 3	0	0,00
Laparotomía - Total IQ = 79											
IR 0	59	3,39	IR 1	20	5,00	IR 2	0	0,00	IR 3	0	0,00
Nefrectomía - Total IQ = 19											
IR 0	16	0,00	IR 1	3	0,00	IR 2	0	0,00	IR 3	0	0,00
Procedimiento Obstétrico, sin especificar - Total IQ = 33											
IR 0	33	0,00	IR 1	0	0,00	IR 2	0	0,00	IR 3	0	0,00
Prostatectomía - Total IQ = 7											
IR 0	7	0,00	IR 1	0	0,00	IR 2	0	0,00	IR 3	0	0,00
Prótesis de Rodilla - Total IQ = 7											
IR 0	7	0,00	IR 1	0	0,00	IR 2	0	0,00	IR 3	0	0,00
Reducción Quirúrgica de Fractura - Total IQ = 9											
IR 0	8	0,00	IR 1	1	0,00	IR 2	0	0,00	IR 3	0	0,00
Resección Transuretral de Próstata - Total IQ = 75											

4.3 Microorganismos más frecuentemente hallados en ISQ - Cirugías NO Laparoscópicas

Microorganismos más frecuentemente hallados en ISQ en Cirugías NO Laparoscópicas



Episodios de IH Abiertos y Cerrados

Desde: 01/01/2018 Hasta: 31/12/2018

N° de Unidades = 57 -- N° de ISQ = 628 -- N° de IQ = 24938

Microorganismo	N° de Aislamientos
<i>Staphylococcus aureus</i>	197
<i>Staphylococcus coagulasa negativo</i>	81
<i>Escherichia coli</i>	67
<i>Enterococcus faecalis</i>	57
<i>Klebsiella pneumoniae</i>	35
<i>Proteus mirabilis</i>	31
<i>Enterobacter cloacae</i>	26
<i>Pseudomonas aeruginosa</i>	21
<i>Serratia marcescens</i>	9
<i>Streptococcus agalactiae</i>	9

"En los resultados presentados se han considerado sólo los 10 microorganismos más frecuentes"

4.4 Microorganismos más frecuentemente hallados en ISQ - Cirugías Laparoscópicas

Microorganismos más frecuentemente hallados en ISQ en Cirugías Laparoscópicas



Episodios de IH Abiertos y Cerrados

Desde: 01/01/2018 Hasta: 31/12/2018

Nº de Unidades = 57 -- Nº de ISQ = 30 -- Nº de IQ = 3606

Microorganismo	Nº de Aislamientos
<i>Escherichia coli</i>	13
<i>Enterococcus sp.</i>	4
<i>Klebsiella pneumoniae</i>	4
<i>Candida albicans</i>	3
<i>Staphylococcus aureus</i>	2
<i>Streptococcus grupo viridans</i>	2
<i>Staphylococcus epidermidis</i>	1
<i>Klebsiella oxytoca</i>	1
<i>Pseudomonas aeruginosa</i>	1
<i>Proteus mirabilis</i>	1
<i>Morganella morganii</i>	1
<i>Enterococcus faecium</i>	1
<i>Enterococcus faecalis</i>	1
<i>Enterobacter cloacae</i>	1
<i>Corynebacterium sp.</i>	1

5. Porcentaje de IH según Motivo de Ingreso a la Unidad

Se presenta el porcentaje de infecciones hospitalarias reportadas, según el Motivo de Ingreso a la Unidad, por tipo de Unidad.

Porcentaje de IH según Motivo de Ingreso a la Unidad

Episodios de IH Abiertos y Cerrados

Desde: 01/01/2018

Hasta: 31/12/2018



Motivo Ingreso	N° IH x Motivo	Porcentaje de IH(%)
UCI-Unidad de Cuidados Intensivos de Adultos-Polivalente		
N° de Unidades = 78		
Necesidad de ARM	1956	61,20
Patología No Infecciosa Agravada	316	9,89
Politraumatismo	299	9,36
Post Quirúrgico Inmediato	240	7,51
Patología Infecciosa Agravada	162	5,07
Derivado de otra Unidad	122	3,82
Alteraciones Metabólicas	63	1,97
Reintervención Quirúrgica	14	0,44
Derivado de otra Unidad por IH agravada	12	0,38
Infección del Sitio Quirúrgico	7	0,22
Reintervención Quirúrgica por IH	4	0,13

Porcentaje de IH según Motivo de Ingreso a la Unidad

Episodios de IH Abiertos y Cerrados

Desde: 01/01/2018 Hasta: 31/12/2018



Motivo Ingreso	N° IH x Motivo	Porcentaje de IH(%)
UCI-Unidad de Cuidados Intensivos Pediátrica-Polivalente		
N° de Unidades = 29		
Necesidad de ARM	384	67,25
Patología No Infecciosa Agravada	64	11,21
Patología Infecciosa Agravada	60	10,51
Derivado de otra Unidad	26	4,55
Post Quirúrgico Inmediato	24	4,20
Politraumatismo	8	1,40
Alteraciones Metabólicas	3	0,53
Infección del Sitio Quirúrgico	1	0,18
Reintervención Quirúrgica	1	0,18

Porcentaje de IH según Motivo de Ingreso a la Unidad

Episodios de IH Abiertos y Cerrados

Desde: 01/01/2018 Hasta: 31/12/2018



Motivo Ingreso	N° IH x Motivo	Porcentaje de IH(%)
UCN-Alto Riesgo-		
N° de Unidades = 50		
Prematurez	461	44,58
Necesidad de ARM	260	25,15
Patología No Infecciosa Agravada	178	17,21
Post Quirúrgico Inmediato	79	7,64
Patología Infecciosa Agravada	26	2,51
Derivado de otra Unidad	18	1,74
Alteraciones Metabólicas	6	0,58
Reintervención Quirúrgica	3	0,29
Reingreso por IH de la Unidad	2	0,19
Derivado de otra Unidad por IH agravada	1	0,10

6. Media y Mediana Días Estada a los que aparece la IH, por tipo de Unidad

Se presenta la media y la mediana de los episodios de IH reportados, considerando los días estada por episodio, desde la fecha de ingreso a la Unidad hasta la fecha de Diagnóstico de la infección.

Media y Mediana Días Estada de Internación a los que aparece la IH, por Tipo de Unidad



Desde: 01/01/2018 Hasta: 31/12/2018

Media y Mediana Días Estada de Internación a los que aparece la IH, por Tipo de Unidad

UCI: UCIA - CCV // N° de Unidades = 3

Cantidad de IH	Días Estada	Mediana	Media
----------------	-------------	---------	-------

20	337	11,50	16,85
----	-----	-------	-------

UCI: UCIA - MQ // N° de Unidades = 9

Cantidad de IH	Días Estada	Mediana	Media
----------------	-------------	---------	-------

284	13144	11,00	46,28
-----	-------	-------	-------

UCI: UCIA - POL // N° de Unidades = 74

Cantidad de IH	Días Estada	Mediana	Media
----------------	-------------	---------	-------

3154	58733	10,00	18,62
------	-------	-------	-------

UCI: UCIA - POLUCO // N° de Unidades = 5

Cantidad de IH	Días Estada	Mediana	Media
----------------	-------------	---------	-------

160	2288	11,00	14,30
-----	------	-------	-------

UCI: UCIA - UC // N° de Unidades = 5

Cantidad de IH	Días Estada	Mediana	Media
----------------	-------------	---------	-------

68	1304	13,00	19,18
----	------	-------	-------

UCI: UCIA - UCOCVV // N° de Unidades = 6

Cantidad de IH	Días Estada	Mediana	Media
----------------	-------------	---------	-------

79	1338	12,00	16,94
----	------	-------	-------

UCI: UCIP - CCV // N° de Unidades = 3

Cantidad de IH	Días Estada	Mediana	Media
----------------	-------------	---------	-------

47	1541	15,00	32,79
----	------	-------	-------

UCI: UCIP - MQ // N° de Unidades = 3

Cantidad de IH	Días Estada	Mediana	Media
----------------	-------------	---------	-------

93	3395	10,00	36,51
----	------	-------	-------

UCI: UCIP - POL // N° de Unidades = 24

Cantidad de IH	Días Estada	Mediana	Media
----------------	-------------	---------	-------

566	19900	13,00	35,16
-----	-------	-------	-------

7. Media y Mediana Días Estada con IH, por tipo de Unidad

Se presenta la media y la mediana de los episodios de IH reportados, considerando los días estada por episodio, desde la fecha de Diagnóstico de la infección hasta la fecha de Alta de la IH. Se incluyen en este indicador los episodios cerrados únicamente.

Media y Mediana Días Estada de Internación a los que aparece la IH, por Tipo de Unidad



Desde: 01/01/2018 Hasta: 30/12/2018

Media y Mediana Días Estada de Internación a los que aparece la IH, por Tipo de Unidad

UCI: UCIA - CCV // N° de Unidades = 3

Cantidad de IH	Días Estada	Mediana	Media
20	337	11,50	16,85

UCI: UCIA - MQ // N° de Unidades = 9

Cantidad de IH	Días Estada	Mediana	Media
284	13144	11,00	46,28

UCI: UCIA - POL // N° de Unidades = 74

Cantidad de IH	Días Estada	Mediana	Media
3149	58660	10,00	18,63

UCI: UCIA - POLUCO // N° de Unidades = 5

Cantidad de IH	Días Estada	Mediana	Media
159	2278	11,00	14,33

UCI: UCIA - UC // N° de Unidades = 5

Cantidad de IH	Días Estada	Mediana	Media
68	1304	13,00	19,18

UCI: UCIA - UCOCVV // N° de Unidades = 6

Cantidad de IH	Días Estada	Mediana	Media
78	1330	12,00	17,05

UCI: UCIP - CCV // N° de Unidades = 3

Cantidad de IH	Días Estada	Mediana	Media
47	1541	15,00	32,79

UCI: UCIP - MQ // N° de Unidades = 3

Cantidad de IH	Días Estada	Mediana	Media
93	3395	10,00	36,51

UCI: UCIP - POL // N° de Unidades = 24

Cantidad de IH	Días Estada	Mediana	Media
566	19900	13,00	35,16

Media y Mediana Días Estada de Internación a los que aparece la IH, por Tipo de Unidad

UCN: Alto Riesgo - Menor a 1000 // N° de Unidades = 37

Cantidad de IH	Días Estada	Mediana	Media
300	9194	18,00	30,65

UCN: Alto Riesgo - Entre 1001 y 1500 // N° de Unidades = 38

Cantidad de IH	Días Estada	Mediana	Media
214	4159	13,00	19,43

UCN: Alto Riesgo - Entre 1501 y 2500 // N° de Unidades = 36

Cantidad de IH	Días Estada	Mediana	Media
272	7364	14,00	27,07

UCN: Alto Riesgo - Mayor a 2501 // N° de Unidades = 30

Cantidad de IH	Días Estada	Mediana	Media
228	8560	12,50	37,54

COMENTARIOS

El presente documento es el reporte anual elaborado por el Programa Nacional de Vigilancia de Infecciones Hospitalarias de Argentina (VIHDA). Tener en cuenta que los resultados hallados surgen de Instituciones que participan en el Programa en forma voluntaria y de manera anónima por lo cual las mismas pueden variar año tras año.

Será bienvenida cualquier sugerencia, comentario o aporte que desearan hacernos llegar sobre el mismo ya que, sin lugar a dudas, contribuirá a mejorar la calidad de nuestro trabajo en las próximas publicaciones anuales.

Dada la escasa cantidad de datos que se registran de Intervenciones Quirúrgicas, se invita desde el Programa a la incorporación de las instituciones a la vigilancia de este componente y de esta manera podremos obtener estadísticas más representativas que constituyan un verdadero parámetro nacional de ISQ, en los distintos procedimientos quirúrgicos.

Al analizar los patrones de resistencia microbiológica específicos, se observa una diferencia entre los antibióticos testeados y los recomendados por el protocolo WHONET. El programa VIHDA adhiere a dicho protocolo por lo que sugerimos informar los datos según recomendación.

Agradecemos la colaboración de todos aquellos que nos hacen llegar sugerencias y asesoran al Programa en lo que respecta a la revisión de este material, así como a todos los colaboradores consultados al efecto.

Por último, destacar y agradecer inmensamente a todas las personas que, desde cada hospital del país adherido al Programa VIHDA hacen posible nuestra labor y trabajan día a día en el control de infecciones, contribuyendo a mejorar la calidad de atención médica en sus respectivas instituciones.

Mar del Plata, Julio de 2019



Secretaría de
Gobierno de Salud



ISBN 978-987-24071-7-9

